

Provincia di Ferrara
Rapporto 2007 degli incidenti stradali

1. Indice
2. Tabella generale 1998 - 2007
3. Istogramma indice mortalità
4. Indice di mortalità province Emilia-Romagna
5. Altri confronti in Emilia-Romagna
6. Tabelle e grafico "costo sociale"
7. Tabella "costo sociale" e strade pericolose
8. Report 2007: tipo di strada, dentro e fuori l'abitato (n.1)
9. Report 2007: tipo di strada, dentro e fuori l'abitato (n.2)
10. Natura degli incidenti
11. Cause presunte e "geometria" del luogo degli incidenti
12. Morti nelle notti del fine settimana
13. Morti nelle ore del giorno – morti nei mesi dell'anno
14. Continua: Morti nei mesi dell'anno
15. Condizioni meteo degli incidenti mortali di giugno (1)
16. Condizioni meteo degli incidenti mortali di giugno (2)
17. Condizioni meteo degli incidenti mortali di giugno (3)
18. Condizioni meteo degli incidenti mortali di giugno (3)
19. Utenti deboli

Incidenti stradali in provincia di Ferrara

Anno	Incidenti	Morti	Feriti	Indice% di mortalità (1)	Indice% di lesività (2)	Indice% di gravità (3)
1998	1.679	93	2.240	5,5	133,4	4,0
1999	1.661	65	2.239	3,9	134,8	2,8
2000	1.619	86	2.238	5,3	138,2	3,7
2001	1.672	82	2.308	4,9	138,0	3,4
2002	1.606	94	2.125	5,9	132,3	4,2
2003	1.633	77	2.177	4,7	133,3	3,4
2004	1.682	86	2.292	5,1	136,3	3,6
2005	1.566	72	2.174	4,6	138,8	3,2
2006	1.490	64	1.994	4,3	133,8	3,1
2007*	1.539	49	2.058	3,2	133,7	2,3

* dati provvisori

(1) Indice di mortalità: rapporto fra morti e incidenti

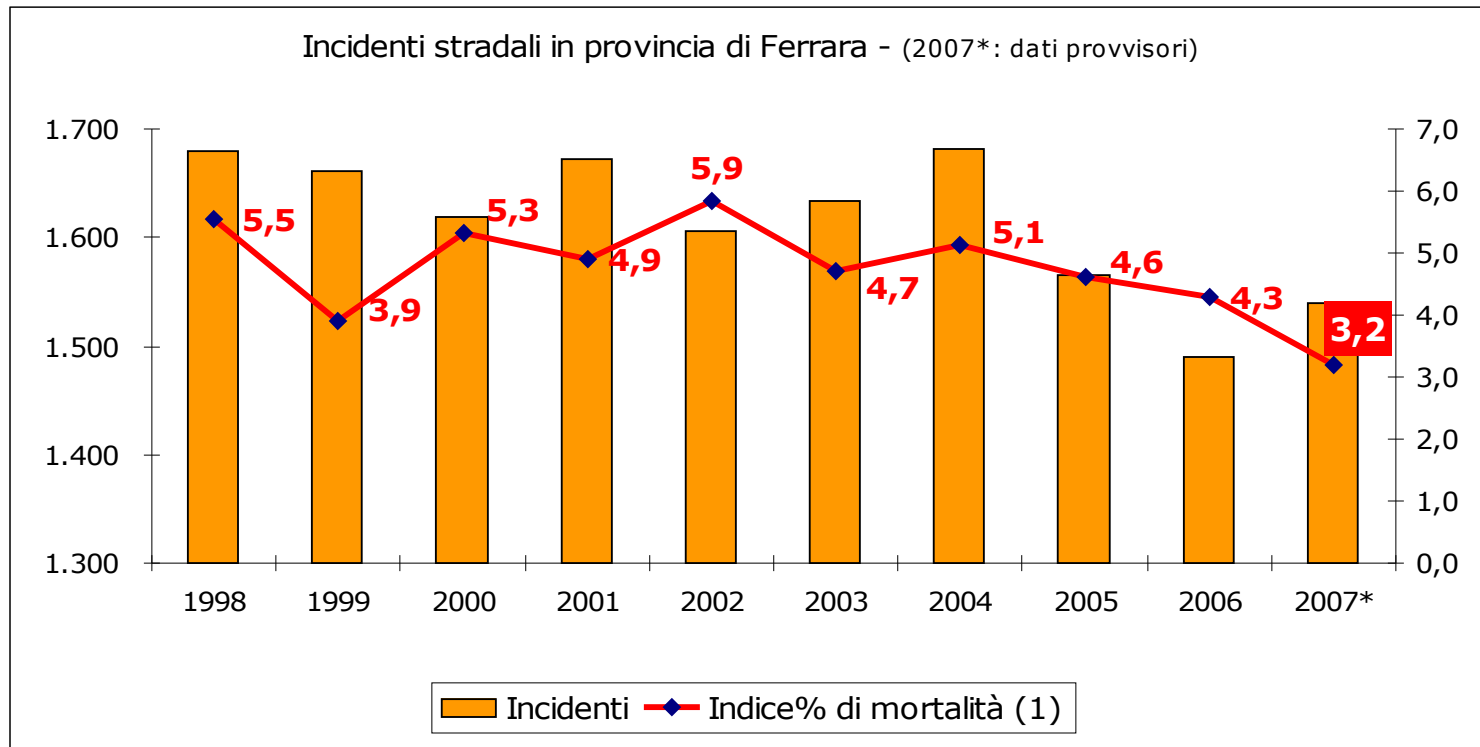
(2) Indice di lesività: rapporto fra feriti e incidenti

(3) Indice di gravità: rapporto fra morti e totale infortunati

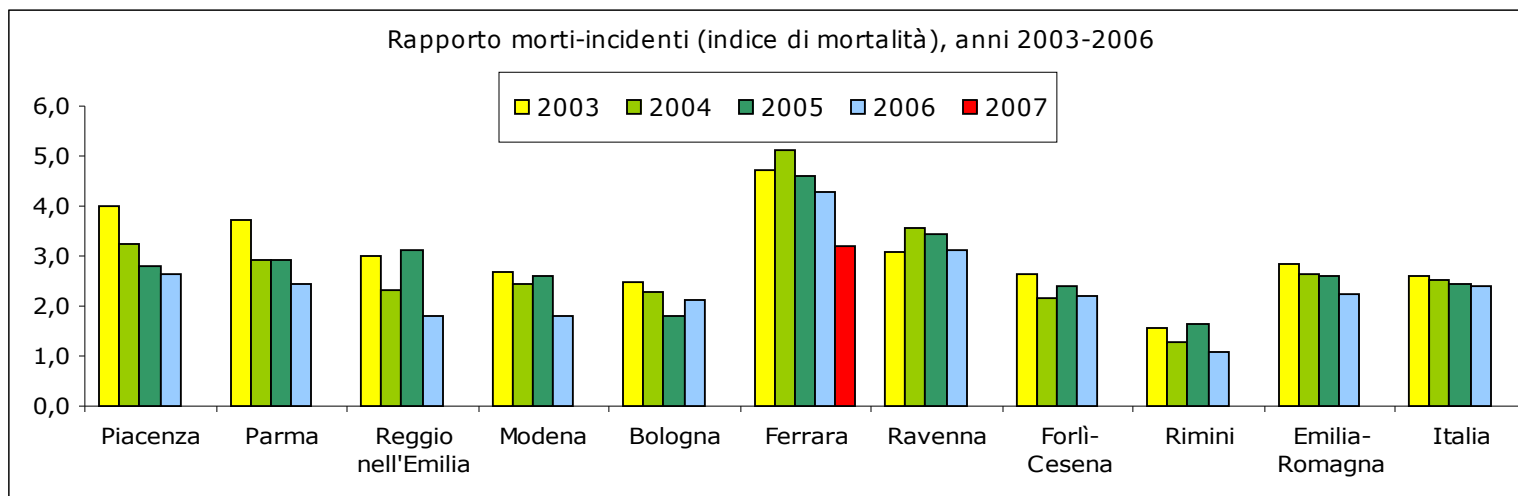
incidenti 2007-2006 3 %
 2007-1998 -8 %

morti 2007-2006 -23 %
 2007-1998 -47 %

feriti 2007-2006 3 %
 2007-1998 -8 %



indice di mortalità	2003	2004	2005	2006	2007
Piacenza	4,0	3,3	2,8	2,7	
Parma	3,7	2,9	2,9	2,4	
Reggio nell'Emilia	3,0	2,3	3,1	1,8	
Modena	2,7	2,4	2,6	1,8	
Bologna	2,5	2,3	1,8	2,1	
Ferrara	4,7	5,1	4,6	4,3	3,2
Ravenna	3,1	3,5	3,4	3,1	
Forlì-Cesena	2,6	2,2	2,4	2,2	
Rimini	1,6	1,3	1,7	1,1	
Emilia-Romagna	2,9	2,6	2,6	2,3	
Italia	2,6	2,5	2,4	2,4	



incidenti ogni 1.000

abitanti	2003	2004	2005	2006	2007
Piacenza	5,6	5,4	5,4	5,0	
Parma	4,7	4,1	4,6	4,7	
Reggio nell'Emilia	6,9	6,1	5,3	4,7	
Modena	6,2	5,7	5,5	5,5	
Bologna	5,8	5,8	5,5	5,5	
Ferrara	4,7	4,8	4,5	4,2	4,3
Ravenna	7,7	9,1	7,6	7,7	
Forlì-Cesena	7,5	7,1	6,1	6,0	
Rimini	10,8	10,2	9,0	8,8	
Emilia-Romagna	6,5	6,2	5,8	5,7	
Italia	4,4	4,2	4,1	4,0	

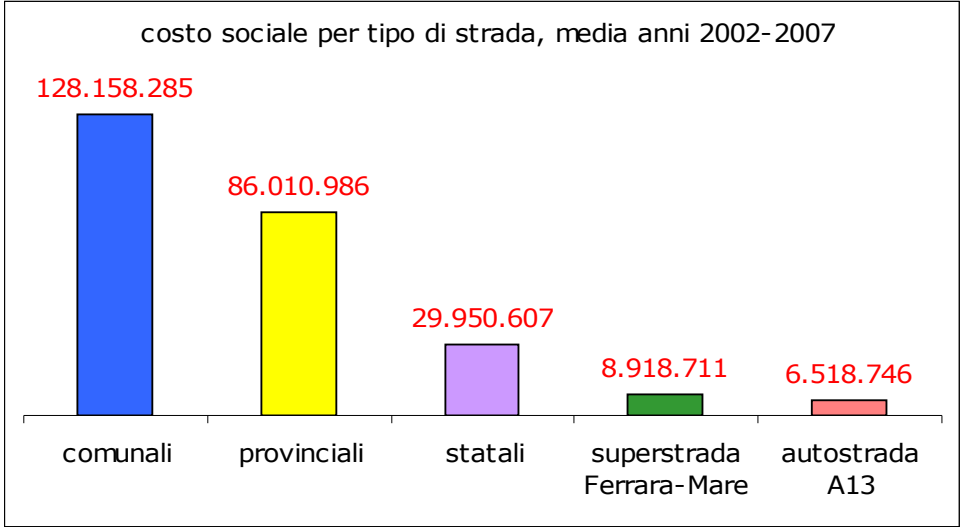
morti ogni 100.000

abitanti	2003	2004	2005	2006	2007
Piacenza	22,5	17,5	15,2	13,3	
Parma	17,4	12,1	13,4	11,4	
Reggio nell'Emilia	20,7	14,0	16,6	8,6	
Modena	16,6	13,8	14,3	10,0	
Bologna	14,3	13,2	9,9	11,7	
Ferrara	22,2	24,6	20,5	18,1	13,8
Ravenna	23,6	32,3	26,0	24,1	
Forlì-Cesena	19,9	15,4	14,7	13,2	
Rimini	16,9	13,2	14,8	9,5	
Emilia-Romagna	18,4	16,4	15,2	12,8	
Italia	11,3	10,5	9,9	9,6	

tratti (1 km) di SP a maggior costo sociale			
1	sp 9	da km 2 a 3	€ 1.482.791,20
2	sp 2	da km 11 a 12	€ 1.292.261,60
3	sp 2	da km 1 a 2	€ 1.028.101,00
4	sp 2	da km 2 a 3	€ 1.028.101,00
5	sp 41	da km 1 a 2	€ 998.648,60
6	sp 1	da km 28 a 29	€ 910.291,40
7	sp 54	da km 8 a 9	€ 910.291,00
8	sp 1	da km 26 a 27	€ 851.386,60
9	sp 68	da km 9 a 10	€ 837.571,40
10	sp 15	da km 52 a 53	€ 764.851,40
11	sp 15	da km 46 a 47	€ 749.214,20
12	sp 2	da km 10 a 11	€ 719.761,80
13	sp 68	da km 1 a 2	€ 719.761,80
14	sp 66	da km 49 a 50	€ 705.035,60
15	sp 8	da km 2 a 3	€ 705.035,60
16	sp 15	da km 3 a 4	€ 690.309,40
17	sp 69	da km 60 a 61	€ 690.309,40
18	sp 2	da km 5 a 6	€ 675.583,20
19	sp 15	da km 14 a 15	€ 646.130,80
20	sp 54	da km 9 a 10	€ 646.130,80
21	sp 1	da km 13 a 14	€ 646.130,80
22	sp 2	da km 8 a 9	€ 616.678,40
23	sp 68	da km 4 a 5	€ 616.678,40
24	sp 66	da km 61 a 62	€ 602.863,20

costo sociale medio totale della provincia

259.557.335



SP con almeno 3 tratti di 1 km a costo sociale superiore a 250.000 euro

SP	sp 15	sp 66	sp 1	sp 68	sp 69	sp 2	sp 6	sp 16	sp 10	sp 25	sp 45	sp 54	sp 60	sp 9
n. tratti	21	14	13	13	13	12	11	5	5	4	4	4	4	3

LA CLASSIFICA DELLE STRADE PIU' PERICOLOSE

STRADA	INCIDENTI	FERITI	MORTI
SS309 S.S. Romea	40	76	3
A 13 Bologna-Padova	32	70	2
SS 16 S.S. Adriatica	55	85	1
R 08 Racc. FE-mare	21	34	3
SP 68 Strada di Codigoro	44	61	1
SP 29 Cona-Portomaggiore	10	11	3
SP 9 Bondeno-Casumaro	5	5	3
SP 15 Via del Mare	37	60	0
SP 1 di Comacchio	19	21	2
SP 66 S.Matteo della Decima	26	34	1
SP 27 Romea-Goro-Cristina	6	9	2
SP 6 Cento-Finale Emilia	7	8	2
SP 65 Ferrara-Consandolo	3	3	2
SP 69 Virgiliana	14	20	1
SP 2 di Copparo	13	24	0



La tabella a fianco rappresenta la graduatoria delle prime 15 strade più pericolose di tutto il territorio ferrarese, ottenuta combinando il "peso" di morti e feriti del 2007, secondo il loro COSTO SOCIALE.

(1morto = 19 feriti)

Nel 2007 si sono verificati incidenti che hanno causato 1 morto anche sulle strade:

- SP.13 Casumaro-Pilastrello
- SP. 7 di Zenzalino
- SP.11 Ariano-Mesola

strade comunali

	dentro l'abitato			fuori dell'abitato		
	incidenti	morti	feriti	incidenti	morti	feriti
2007	995	10	1231	71	8	85
2006	892	15	1100	58	7	79
differenza	103	-5	131	13	1	6
%	11,5	-33,3	11,9	22,4	14,3	7,6

strade provinciali

	dentro l'abitato			fuori dell'abitato		
	incidenti	morti	feriti	incidenti	morti	feriti
2007	89	5	129	213	16	316
2006	108	3	162	252	29	369
differenza	-19	2	-33	-39	-13	-53
%	-17,6	66,7	-20,4	-15,5	-44,8	-14,4

strade statali

	dentro l'abitato			fuori dell'abitato		
	incidenti	morti	feriti	incidenti	morti	feriti
2007	31	0	43	75	4	131
2006	36	2	57	89	4	126
differenza	-5	-2	-14	-14	0	5
%	-13,9	-100,0	-24,6	-15,7	0,0	4,0

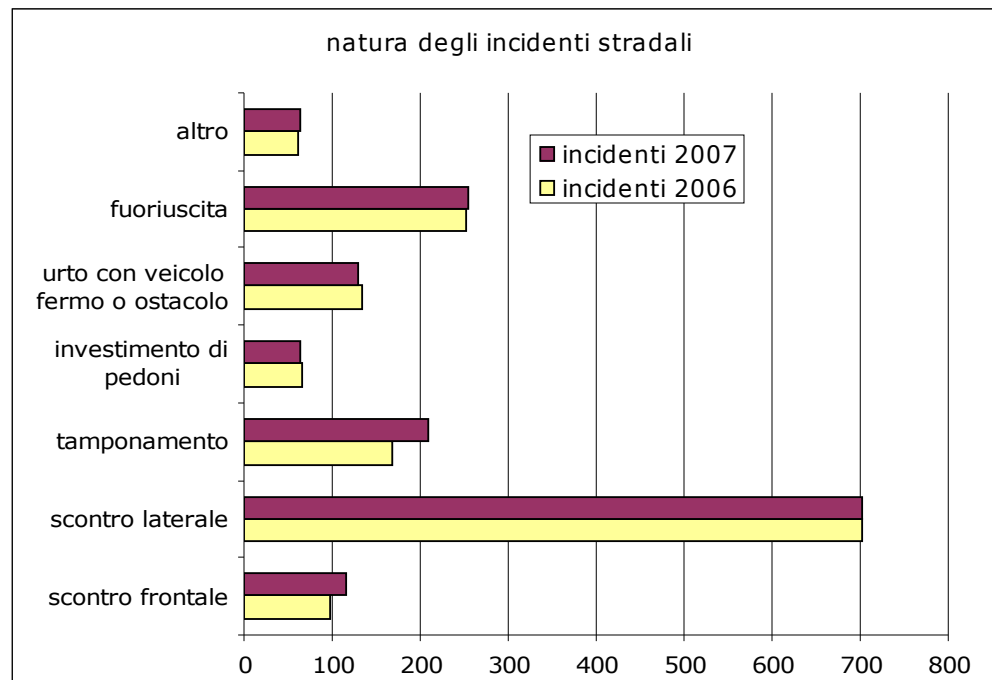
superstrada Ferrara-Mare

	incidenti	morti	feriti
2007	33	4	53
2006	29	4	46
differenza	4	0	7
%	13,8	0,0	15,2

autostrada A13, tratto ferrarese

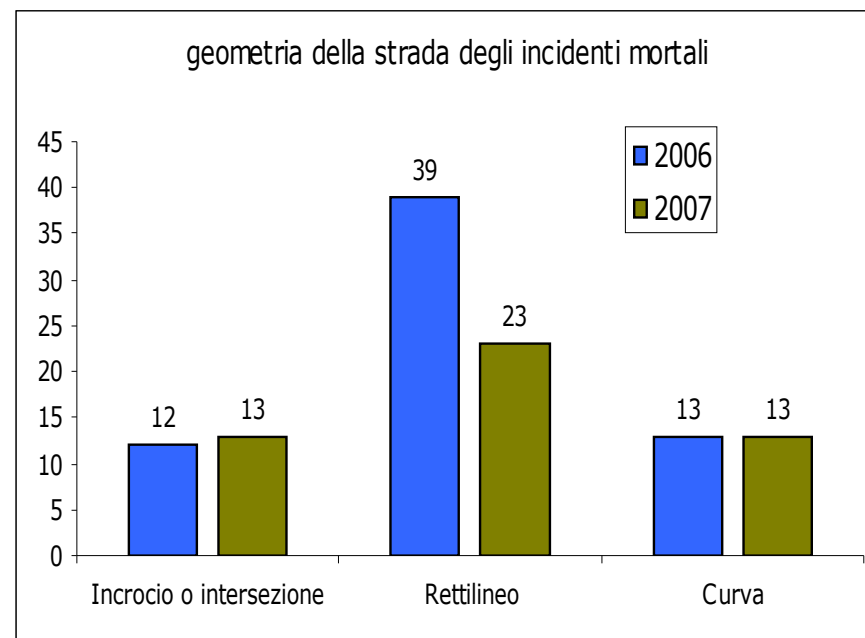
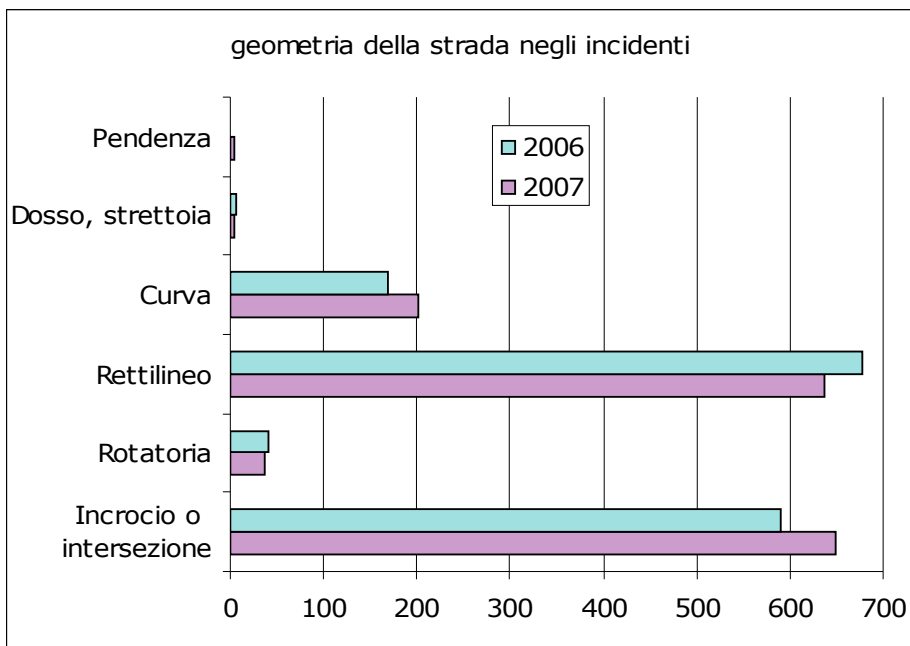
	incidenti	morti	feriti
2007	32	2	70
2006	26	0	52
differenza	6	2	18
%	23,1	100,0	34,6

natura	incidenti 2006	incidenti 2007
scontro frontale	98	115
scontro laterale	703	702
tamponamento	168	210
investimento di pedoni	67	64
urto con veicolo fermo o ostacolo	134	130
fuoriuscita	253	254
altro	61	64

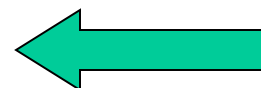
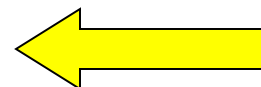


- Tra le *cause presunte* di incidente, l'**incidenza** % della **velocità** RADDOPPIA nel caso degli incidenti mortali
- Il calo degli incidenti mortali del 2007 si concentra nei tratti **rettilinei**

causa	numero	%	% incidenti mortali
distrazione	426	32	
mancata precedenza o rispetto dello stop	362	27	
velocità	197	15	32
altre manovre irregolari	181	14	
mancata distanza di sicurezza	98	7	
contromano	51	4	
scorrettezze verso pedoni	25	2	

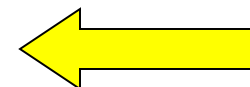


utenti deboli 2007	maschi		femmine		totale	
	feriti	morti	feriti	morti	feriti	morti
	pedoni	29	0	45	0	74
ciclisti	145	6	155	1	300	7
ciclomotoristi	101	3	45	1	146	4
motociclisti	193	7	27	0	220	7
totale	468	16	272	2	740	18



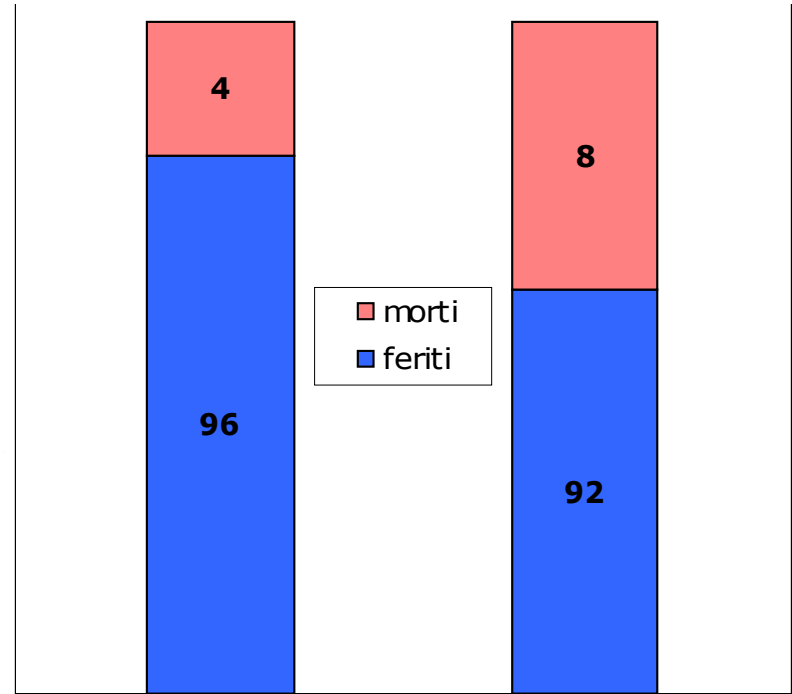
2007 feriti +10 per cento
2007 morti - 40 per cento

utenti deboli 2006	maschi		femmine		totale	
	feriti	morti	feriti	morti	feriti	morti
	pedoni	27	4	42	2	69
ciclisti	131	6	136	0	267	6
ciclomotoristi	103	2	34	0	137	2
motociclisti	164	13	32	2	196	15
totale	425	25	244	4	669	29



rapporto % tra morti e feriti negli **utenti deboli** infortunati, anni 2002-2007

Anziani



tutte le età

anziani

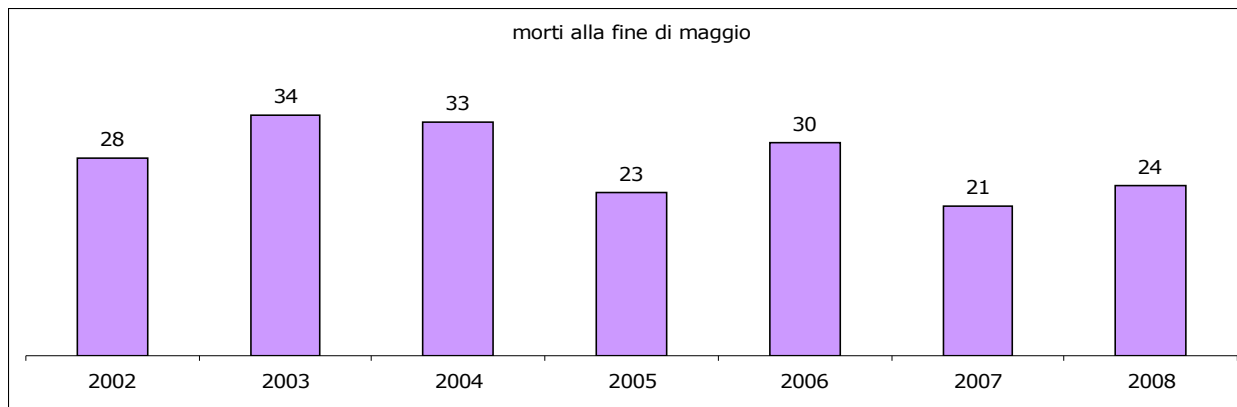
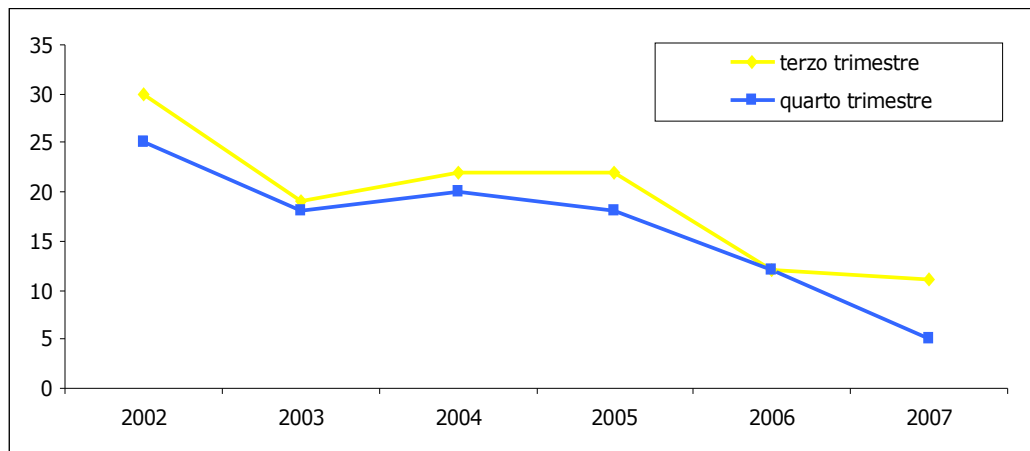
rapporto % tra morti e feriti in **tutti gli infortunati**, anni 2002-2007

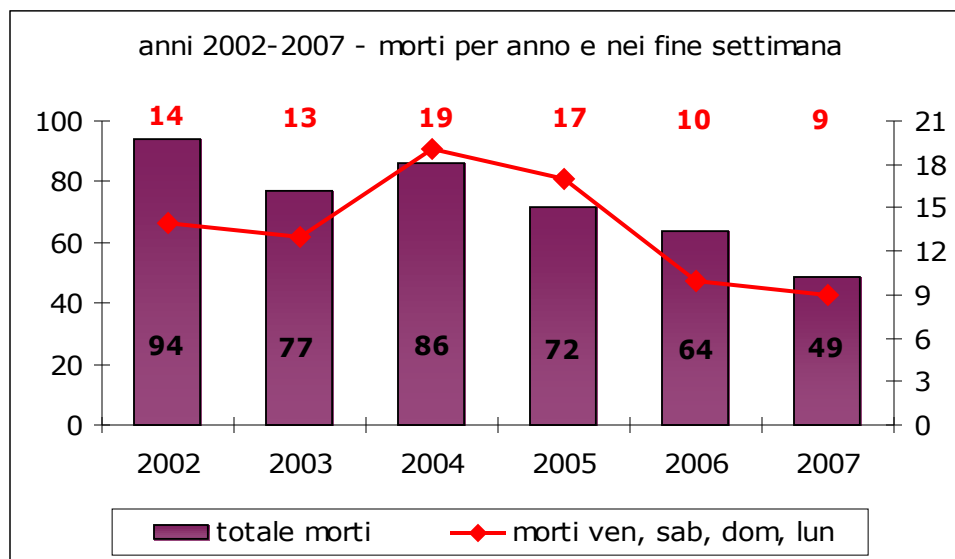


tutte le età

anziani

Mortalità per trimestri e andamento alla data odierna

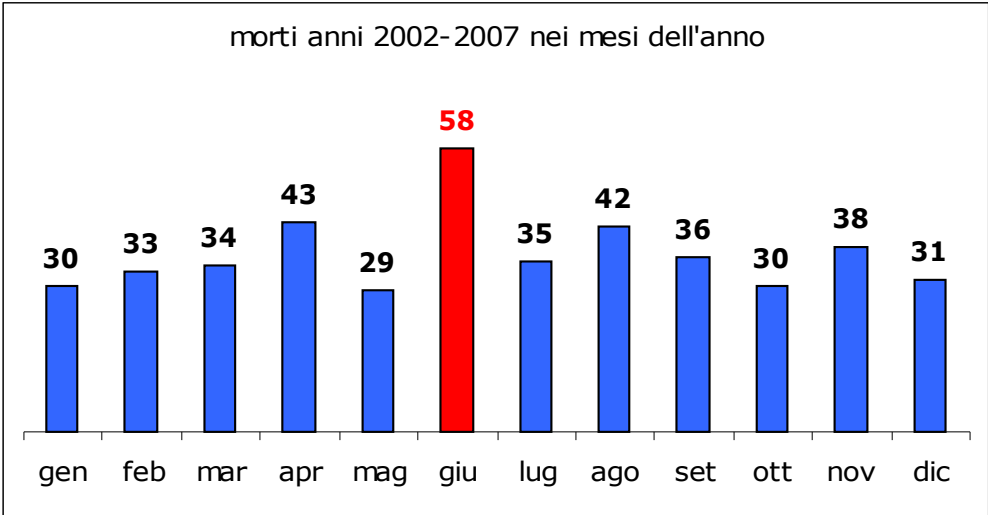
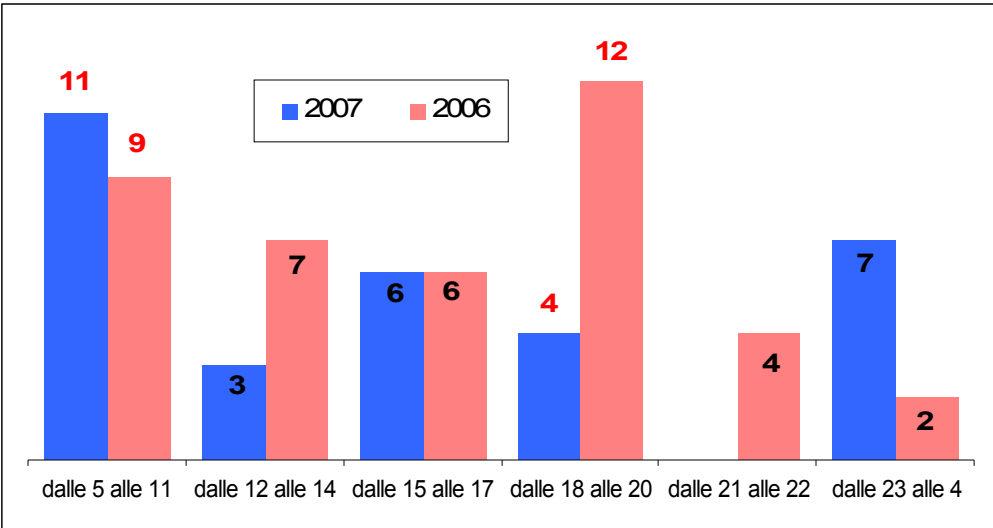




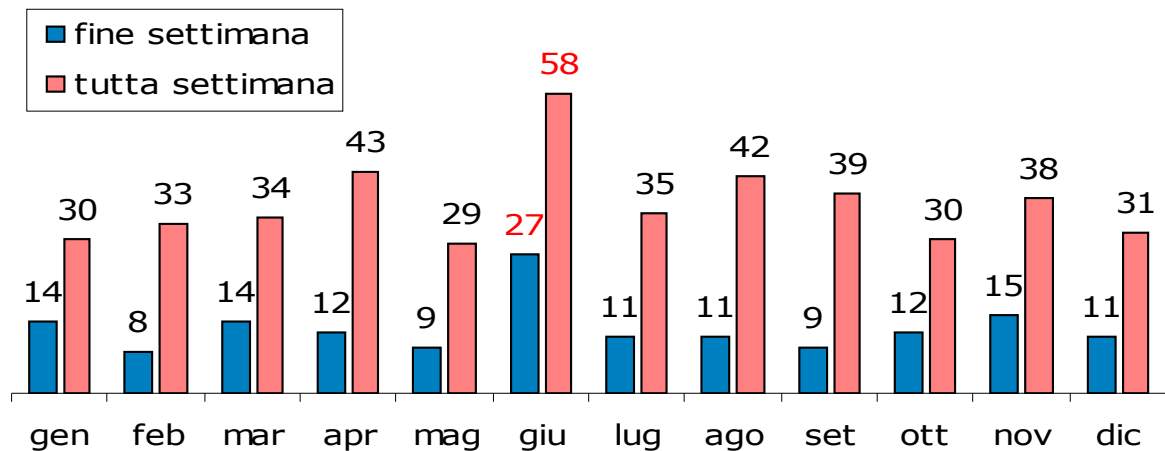
Morti nelle notti del venerdì, sabato, domenica e il mattino presto di sabato, domenica e lunedì

anno	totale morti	morti ven, sab, dom, lun	%
2002	94	14	15%
2003	77	13	17%
2004	86	19	22%
2005	72	17	24%
2006	64	10	16%
2007	49	9	18%

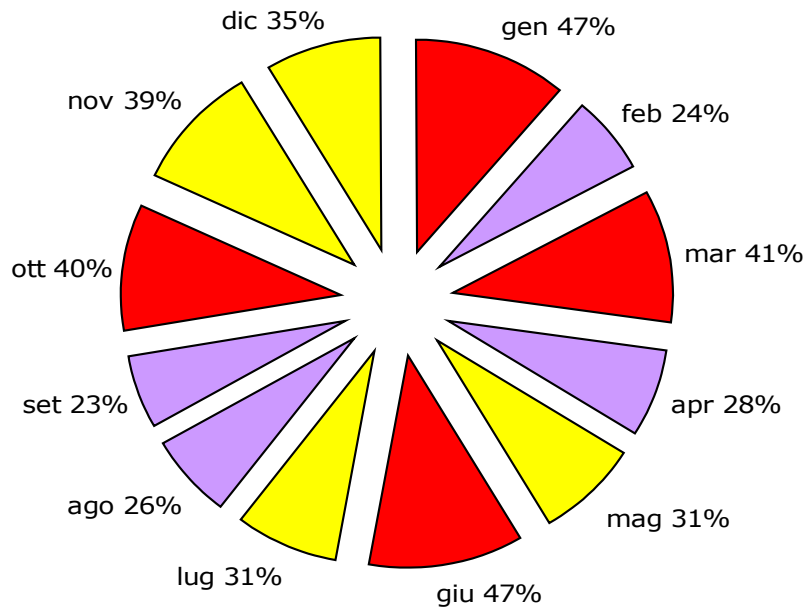
morti nei momenti del giorno dal lunedì al venerdì - 2007-2006 (i numeri in rosso sono i percorsi casa-lavoro)



2002-2007: morti per mese e nei fine settimana



2002-2007: % dei morti di SAB e DOM su quelli della settimana



- Nel mese di **giugno** abbiamo il picco degli incidenti mortali, sia in assoluto che nei fine settimana
- Ma in **GEN, MAR, GIU, e OTT** quasi il 50% dei morti si concentra di **SAB e DOM**
- Abbiamo anche osservato **le condizioni climatiche** nei mesi dell'anno negli ultimi 3 anni
- Come si vede nelle prossime figure, tra **GIUGNO** e **LUGLIO** si situa il picco delle alte temperature e il minimo di giornate piovose
- D'altra parte, le condizioni climatiche di ogni singolo incidente mortale in giugno, descrive situazioni invidiabili in oltre il 90% dei casi

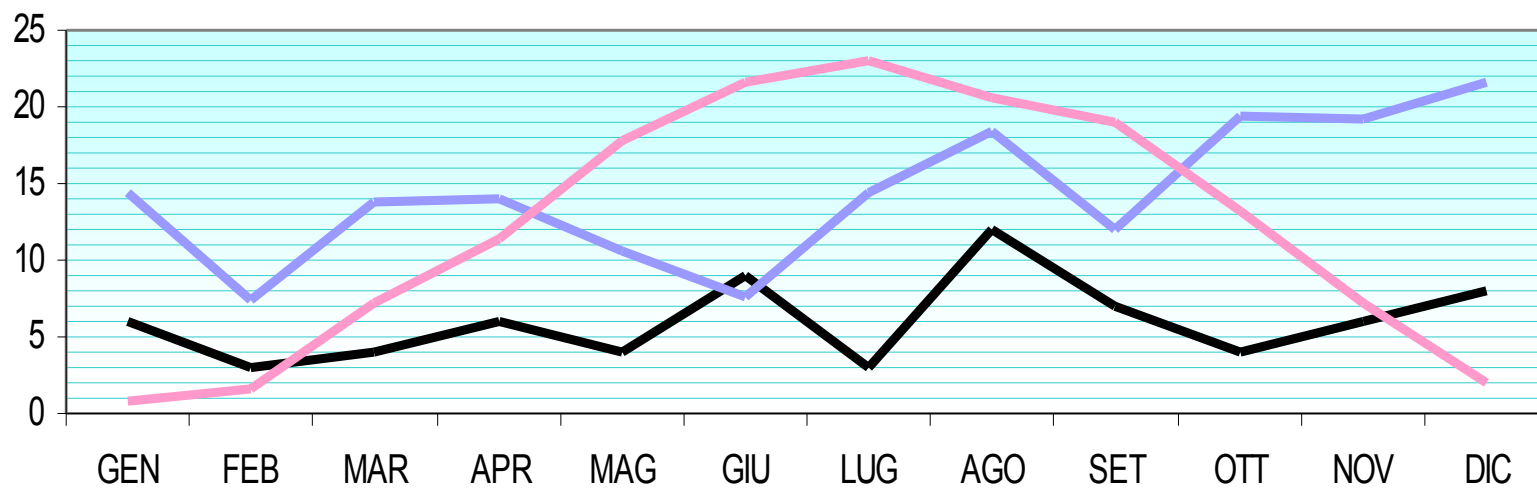
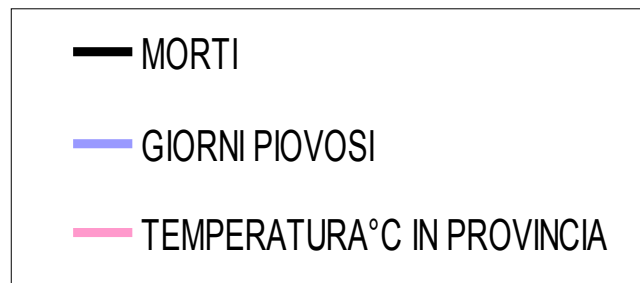
Le *condizioni atmosferiche* interferiscono con la variazione del numero degli incidenti stradali?

In una provincia come la nostra (autunni e inverni nebbiosi, ecc), si può pensare che un clima sfavorevole debba far aumentare le difficoltà di chi viaggia. Eppure la stragrande maggioranza degli incidenti si verifica sotto un cielo sereno, in piena luce..

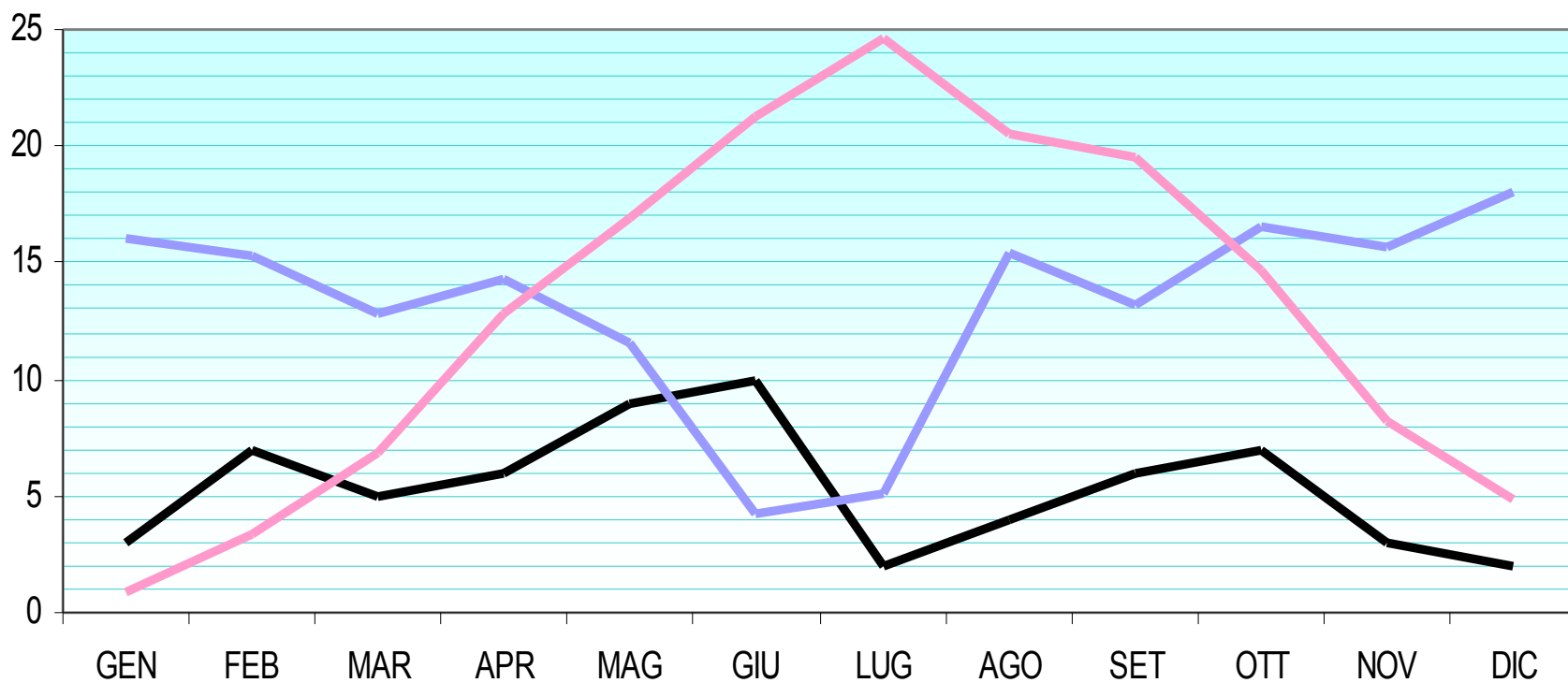
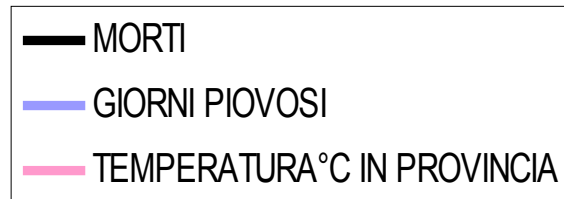
Abbiamo osservato anche che, dal 2002 ad oggi, gli incidenti mostrano un aumento significativo nel mese di GIUGNO di ogni anno, quando il tempo è bello e forse invoglia ad uscire di più con l'auto e la moto.

Di seguito presentiamo i dati meteo medi della provincia di Ferrara degli ultimi tre anni e una tabella riepilogativa dei decessi per incidenti stradali nei mesi di giugno dal 2002 al 2007.

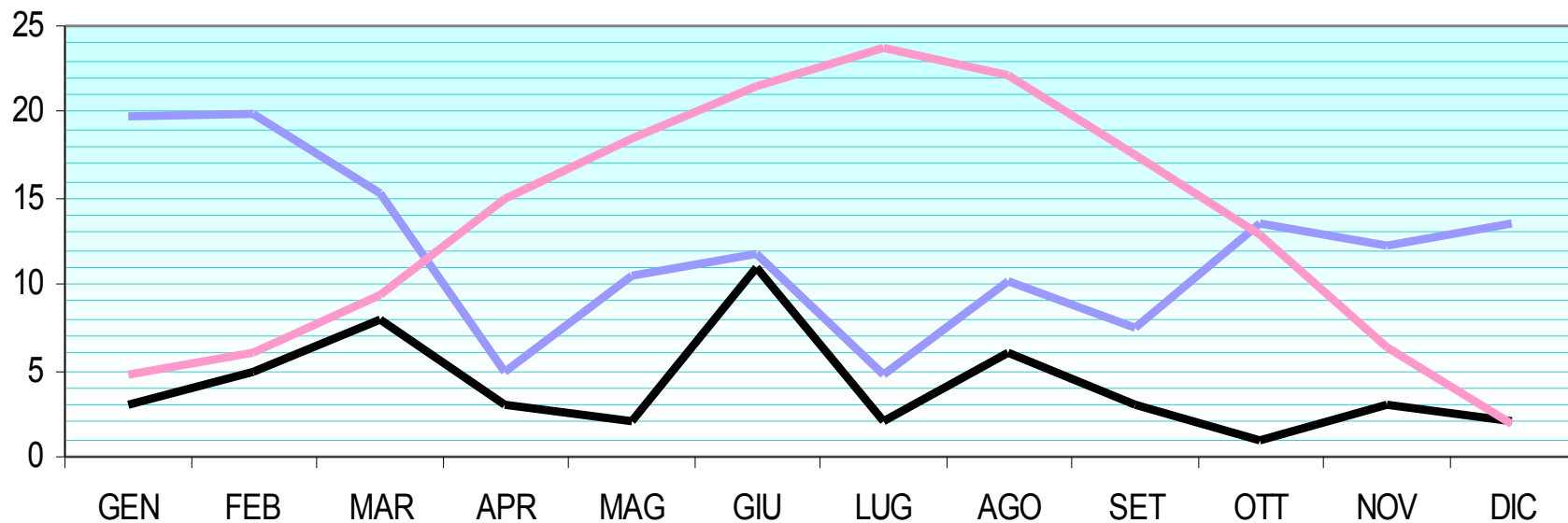
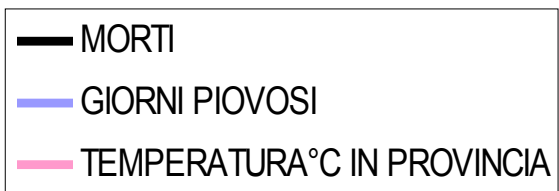
2005



2006



2007

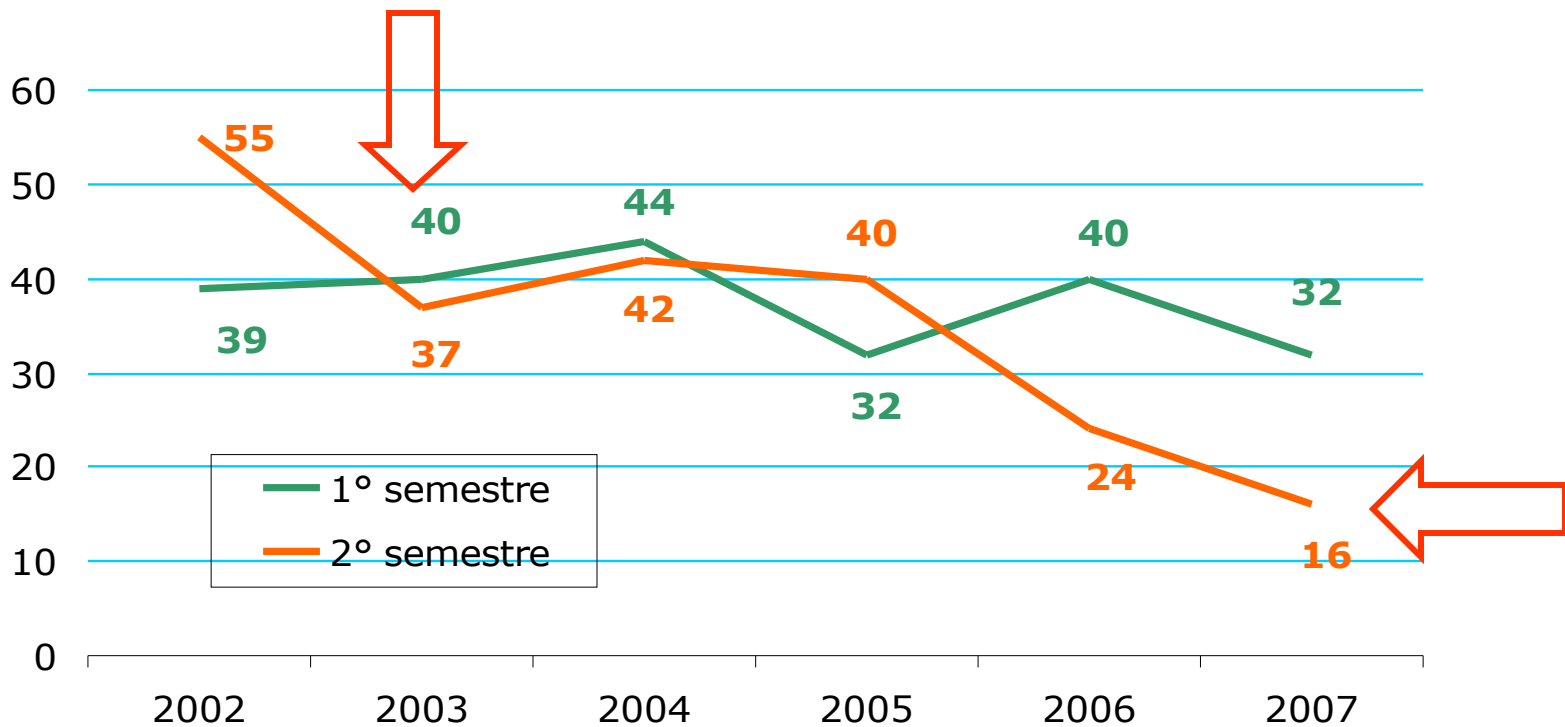


	MORTI	MORTI IN GIUGNO		MORTI IN GIUGNO / NUVOLOSO		MORTI IN GIUGNO / SERENO	
2002-2007	442	58	13%	6	10%	52	90%
2005-2007	185	30	16%	5	17%	25	83%
2002	94	11	12%	1	9%	10	91%
2003	77	6	8%		0%	6	100%
2004	86	11	13%		0%	11	100%
2005	72	9	13%	2	22%	7	78%
2006	64	10	16%	2	20%	8	80%
2007	49	11	22%	1	9%	10	91%

Andamento semestrale della mortalità stradale in provincia di Ferrara

si può notare:

- l'ingresso significativo (-32,7%) della "patente a punti" nel SECONDO semestre 2003
- una sostanziale stabilità ondivaga del PRIMO semestre
- il calo drastico del SECONDO semestre dal 2005 al 2007 (-60%)
- il calo di entrambi i semestri nel 2007 (aumento significativo dei controlli etilometrici e emissione del decreto di insapimento delle sanzioni)



Per un confronto aggiornato con la mortalità a livello nazionale, si riporta l'andamento registrato dalla sola Polizia stradale:

- si può notare con chiarezza il calo del SECONDO semestre 2003 (= **patente a punti** introdotta da luglio) e del SECONDO semestre 2007 (= **decreto di inasprimento delle sanzioni** e aumento significativo dei controlli etilometrici)
- la **patente a punti** marca subito il suo effetto sul PRIMO semestre 2004, accentuando addirittura il calo rispetto a quello del SECONDO semestre 2003: questa differenza si mantiene stabile negli anni. Tuttavia il PRIMO semestre non sembra risentire degli effetti del **decreto** del 2007

Morti registrati dalla Polizia stradale in Italia

